

UCHWAŁA NR .../.../24
RADY MIEJSKIEJ w SULEJOWIE
z dnia ... października 2024 r.

w sprawie zaopiniowania projektu audytu krajobrazowego województwa łódzkiego

Na podstawie art. 18 ust. 2 pkt. 15 ustawy z dnia 8 marca 1990 r. o samorządzie gminnym (Dz. U. z 2024 r. poz. 1465, poz. 1572) i art. 38b ust. 2 pkt. 2 lit. d ustawy z dnia 27 marca 2003 r. o planowaniu i zagospodarowaniu przestrzennym (Dz. U. z 2024 r. poz. 1130) Rada Miejska w Sulejowie uchwala, co następuje:

§ 1. 1. Opiniuje się negatywnie projekt audytu krajobrazowego województwa łódzkiego w zakresie dotyczącym obszaru gminy Sulejów.

2. Uwagi do przedłożonego audytu krajobrazowego województwa łódzkiego stanowią załącznik do niniejszej uchwały.

§ 2. Wykonanie uchwały powierza się Burmistrzowi Sulejowa.

§ 3. Uchwała wchodzi w życie z dniem podjęcia.

Przewodniczący

Rady Miejskiej w Sulejowie

**NIE BUDZI ZASTRZEŻEŃ
POD WZGLĘDEM
FORMALNO-PRAWNYM**

ADWOKAT
Radosław Pastuszko

KIEROWNIK
Referatu Planowania Przestrzennego,
Gospodarki Nieruchomościami i Rolnictwa

Piotr Laszek

Uwagi ogólne oraz uwagi do wniosków i rekomendacji zawartych w projekcie audytu krajobrazowego województwa łódzkiego w zakresie dotyczącym obszaru gminy Sulejów, pow. piotrkowski, woj. łódzkie.

I. Uwagi ogólne:

1. W zakresie zadań mających na celu zachowanie dotychczasowego stanu lub doprowadzenie do stanu pożądanego, adekwatnie do charakterystyki, wartości i zagrożeń zidentyfikowanych, dla możliwości zachowania wartości danego krajobrazu w pozycji „Konieczności podejmowania działań mających na celu utrzymanie dotychczasowej funkcji danego krajobrazu, w tym funkcji korytarzy ekologicznych” zawarta jest rekomendacja w brzmieniu:

Opracowanie miejscowego planu zagospodarowania przestrzennego, który określi szczegółowe zasady ochrony w obrębie krajobrazu, w tym korytarzy ekologicznych, dla obszarów nie objętych planem.

Rekomendacja w takim brzmieniu, biorąc pod uwagę konieczność uwzględnienia w planie ogólnym i w planie miejscowym wniosków i rekomendacji zawartych w audycie krajobrazowym (odpowiednio art. 13b pkt. 5 oraz art. 15 ust 1 pkt. 7 ustawy o planowaniu i zagospodarowaniu przestrzennym) może rodzić wątpliwości interpretacyjne i sugerować że rekomendacja ta oznacza obowiązek opracowania planu miejscowego dla całego obszaru krajobrazu priorytetowego. Postuluje się wobec powyższego przeniesienie tej rekomendacji do punktu „*Koordinacja działań...*” oraz jego preredagowanie w sposób poniższy:

Opracowywanie miejscowych planów zagospodarowania przestrzennego, które określać będą szczegółowe zasady ochrony w obrębie krajobrazu, w tym korytarze ekologiczne, dla obszarów nie objętych planem.

2. Zastosowanie rekomendacji wskazującej na poziomie wojewódzkim niedopuszczania urbanizacji na terenach, które nie mają możliwości objęcia zbiorczymi systemami infrastruktury technicznej skutkować może wykluczeniem możliwości zabudowy terenów gmin, które nie są w całości wyposażone w systemy zbiorczej kanalizacji sanitarnej. Uwarunkowania lokalne takie jak np. ukształtowanie terenu uniemożliwiają lub znacznie ograniczają możliwość realizacji zbiorczego systemu kanalizacji sanitarnej na całym obszarze gminy. Terenami „wykluczonymi” są często również tereny już istniejących układów osiedleńczych, które zgodnie z rekomendacją mogą znaleźć się poza systemem osadnictwa na poziomie polityki przestrzennej województwa. Postuluje się doprecyzowanie zapisu rekomendacji lub rezygnację z rekomendacji.
3. Zastosowanie rekomendacji o zaniechaniu i ograniczaniu eksploatacji złóż konfliktowych zlokalizowanych na obszarach objętych ochroną może powodować ograniczenie możliwości eksploatacji złóż położonych na obszarach chronionych w ogóle. Na obszarze Sulejowskiego Parku

Krajobrazowego występują złoza, które nie są w chwili obecnej eksploatowane i dla których rekomendacja może oznaczać zakaz eksploatacji. Postuluje się doprecyzowanie określenia „konfliktowe” poprzez opisanie jakie złoza uznaje się za konfliktowe lub wykreślenie „... zlokalizowanych na obszarach objętych ochroną”.

4. Zastosowanie określenia „monochromatyczna” w odniesieniu do kolorystyki elewacji może powodować niezrozumienie i nieuzasadnione dążenie do narzucenia jednego koloru elewacji w odniesieniu do całego obszaru objętego planem ogólnym lub planem miejscowym.

Monochromatyczny, tj. jednobarwny, jednokolorowy może doprowadzać do nakazu stosowania jednej barwy w różnych odcieniach dla terenu objętego planem. Zapis taki trudny będzie do zinterpretowania. Postuluje się:

zastąpienie wyrazu „monochromatycznej” wyrazem „stonowanej”.

5. Na poziomie lokalnym zawarte są rekomendacje w brzmieniu:

Nie dopuszcza się lokalizacji obiektów usług i handlu o dużej powierzchni zainwestowania i/lub kubaturze (czyli znacząco przekraczających wartości parametrów charakterystycznych dla zabudowy tradycyjnej, takich jak wielkość działki, powierzchnia terenu utwardzonego i/lub zabudowanego, szerokość, wysokość).

Rekomendacja taka wyklucza realizowanie obiektów usługowych w terenach, które z uwagi na lokalizację predysponowane są do wprowadzenia określonej formy i skali usług (np. dom opieki społecznej, dom seniora, baza edukacyjna w zakresie ochrony przyrody itp.). Postuluje się wprowadzenie wyłączenia i nadanie poniższego brzmienia rekomendacji:

Nie dopuszcza się lokalizacji obiektów usług i handlu o dużej powierzchni zainwestowania i/lub kubaturze (czyli znacząco przekraczających wartości parametrów charakterystycznych dla zabudowy tradycyjnej, takich jak wielkość działki, powierzchnia terenu utwardzonego i/lub zabudowanego, szerokość, wysokość), za wyjątkiem lokalizacji, dla których opracowana analiza widokowa określiła i dopuściła możliwość lokalizacji i ustalenia warunków realizacji obiektu o znaczącej kubaturze, wysokości lub powierzchni.

6. W przedłożonym projekcie audytu krajobrazowego zastosowano sformułowania, które stoją w sprzeczności z obowiązującymi przepisami odrębnymi i szczególnymi oraz normami powszechnie obowiązującego prawa w zakresie odległości zabudowy od brzegów rzek i zbiorników wodnych, jak również w zakresie zabudowy na obszarach szczególnego zagrożenia powodzią, co może budzić wątpliwości przy uwzględnieniu ich w sporządzanych planach ogólnych lub planach miejscowych:

- **uchwała nr XLVII/614/18 Sejmiku Województwa Łódzkiego** z dnia 27 lutego 2018 r. w sprawie Sulejowskiego Parku Krajobrazowego zakłada różne odległości zabudowy od:
 - a) linii brzegów rzek, jezior i innych naturalnych zbiorników wodnych,

- b) zasięgu lustra wody w sztucznych zbiornikach wodnych usytuowanych na wodach płynących przy normalnym poziomie piętrzenia określonym w pozwoleniu wodnoprawnym, o którym mowa w art. 389 pkt 1 ustawy z dnia 20 lipca 2017 r. – Prawo wodne.

W §3.4 pkt. 1 uchwały j. w. dla terenu położonego w miejscowości Barkowice w Gminie Sulejów, obejmującego działki o nr ewid.: 315/2, 344/1, 344/2, 343, 342, 341/1, 341/2, 341/3, 340/1, 340/3, 339/1, 339/3, 338/1, 338/3, 337/1, 337/3, 336/1, 336/3, 335/1, 335/3, 334/1, 334/3, 333/5, 333/9, 333/3, 333/7, 332/9, 332/6, 332/8, 332/10, 332/11, 332/5, 331/1, 331/3, 326/5, 329/1, 329/5, 329/6, 328/1, 328/5, 328/6, 327/10, 327/11, 327/8, 326/6, 327/6, 326/3, 324/3, 324/7, 324/6, 323/5, 323/6, 1482/5, 323/3, 322/3, 322/6, 322/7, 322/8, 322/9, 322/10, 321/2, 325/1, 325/2, 1482/6, 408/1, 1482/7 obręb Barkowice zakaz o którym mowa w § 3 ust. 1 pkt. 7 uchwały otrzymał brzmienie „*budowania nowych obiektów budowlanych w pasie szerokości 40 m od: a) linii brzegów rzek, jezior i innych naturalnych zbiorników wodnych, b) zasięgu lustra wody w sztucznych zbiornikach wodnych usytuowanych na wodach płynących przy normalnym poziomie piętrzenia określonym w pozwoleniu wodnoprawnym, o którym mowa w art. 389 pkt 1 ustawy z dnia 20 lipca 2017 r. – Prawo wodne – z wyjątkiem obiektów służących turystyce wodnej, gospodarce wodnej lub rybackiej*”.

- **ustawa z dnia 20 lipca 2017 r. Prawo wodne** – przepisy ustawy nie zabraniają wprost zabudowy w granicach obszaru szczególnego zagrożenia powodzią. Jakkolwiek zakaz taki wydaje się jak najbardziej zasadny, na obszarze gminy występują tereny, na których zabudowa mogłaby powstać lub istnieje już w chwili obecnej. Zgodnie z art. 77 ust. 3 na obszarach szczególnego zagrożenia powodzią wprost zakazuje się jedynie: a) gromadzenia ścieków, nawozów naturalnych, środków chemicznych, a także innych substancji lub materiałów, które mogą zanieczyścić wody, oraz prowadzenia przetwarzania odpadów, w szczególności ich składowania, b) lokalizowania nowych cmentarzy. Lokalizacja zabudowy na obszarach szczególnego zagrożenia powodzią jest natomiast możliwa po uzyskaniu decyzji pozwolenie wodnoprawne. Art. 390 ust 1. ustawy stanowi bowiem, że „*Pozwolenie wodnoprawne jest wymagane również na: 1) lokalizowanie na obszarach szczególnego zagrożenia powodzią: a) nowych przedsięwzięć mogących znacząco oddziaływać na środowisko, b) nowych obiektów budowlanych; gromadzenie na obszarach szczególnego zagrożenia powodzią ścieków, środków chemicznych, a także innych materiałów, które mogą zanieczyścić wody, oraz prowadzenie na tych obszarach przetwarzania odpadów, w szczególności ich składowania, jeżeli wydano decyzję, o której mowa w art. 77 ust. 3*”.

Konieczna jest zatem taka modyfikacja zapisów dotyczących odległości od linii brzegowej lub lustra wody, aby z jednej strony nie były one sprzeczne z obowiązującymi przepisami, jak również umożliwiały realizację zabudowy w istniejących obszarach już zabudowanych (np. poprzez uzupełnienie istniejącej zabudowy), jak również lokalizowania obiektów niezwiązanych ze stałym pobytem ludzi oraz nieograniczających swobodnego przepływu wody.

7. Wykluczenie lokalizacji zespołów osiedlowych samo w sobie wyklucza możliwość uchwalenia planu miejscowego na obszarach już zabudowanych taką zabudową np.: osiedle Podklasztorze, nowo powstająca zabudowa miejscowości Karolinów, Adelinów-Klementynów, czy też przysiółka Winduga. Wskazane w nawiasie (*w tym tzw. urbanizacji łanowej*) nie wyjaśnia i nie doprecyzowuje intencji wprowadzenia wykluczenia. Jeżeli wykluczamy zabudowę łanową to zapis

powinien mówić o tym wprost. Zabudowa osiedlowa jest pojęciem zbyt ogólnym i niejednoznacznym, szczególnie dla obszarów już zabudowanych w formie osiedli domów jednorodzinnych. Postuluje się zatem wykreślenie wyrazu „osiedlowej” lub rozszerzenie w sposób następujący:

...zespołów osiedlowych realizowanych w ramach tzw. urbanizacji łakowej...

8. Realizacja obiektów małej architektury dostosowanych gabarytem i standardem wykończenia do kontekstu otoczenia, z zastosowaniem naturalnych materiałów wg jednolitej koncepcji to zapis, który uniemożliwi w praktyce zastosowanie wykończeń z materiałów alternatywnych. Np. kładka lub pomost w środowisku wilgotnym wykonane z konglomeratu będą zdecydowanie trwalsze i bezpieczniejsze w eksploatacji niż np. drewno. Zapisy rekomendacji w obecnym brzmieniu wykluczają realizację takich rozwiązań. Na uwagę zasługuje, że utrzymanie w dobrej kondycji elementów konstrukcyjnych lub wykończeniowych np. z drewna wymaga zastosowania środków impregnujących i konserwujących, które mogą przedostawać się do środowiska wodnego. Postuluje się zatem rozszerzenie rekomendacji poprzez dodanie:

...lub materiałów alternatywnych imitujących naturalne.

9. Gmina Sulejów położona jest na obszarze, który planowany jest do objęcia jedną z form ochrony przyrody, tj. Obszar Chronionego Krajobrazu „Spalsko-Sulejowski”. Oprócz wskazania granic nie doprecyzowano jednak katalogu zakazów, które należy wprowadzić na tym obszarze. Zgodnie z przepisem art. 23 ust. 2 ustawy z dnia 16 kwietnia 2004 r. „Wyznaczenie obszaru chronionego krajobrazu następuje w drodze uchwały sejmiku województwa, która określa jego nazwę, położenie, obszar, sprawującego nadzór, ustalenia dotyczące czynnej ochrony ekosystemów oraz zakazy właściwe dla danego obszaru chronionego krajobrazu lub jego części, wybrane spośród zakazów wymienionych w art. 24 ust. 1, wynikające z potrzeb jego ochrony (...)”. Zgodnie natomiast z ust. 3c Rada gminy nie może odmówić uzgodnienia projektu uchwały, o której mowa w ust. 2, w przypadku, gdy podjęcie tej uchwały jest konsekwencją rekomendacji dotyczącej utworzenia lub powiększenia obszaru chronionego krajobrazu zawartej w audycie krajobrazowym, o którym mowa w ustawie z dnia 27 marca 2003 r. o planowaniu i zagospodarowaniu przestrzennym. Powyższe oznacza, że po uchwaleniu audytu krajobrazowego w brzmieniu obecnym Rada Gminy będzie miała jedynie iluzoryczną możliwość zanegowania wprowadzenia na swoim obszarze zakazów dotyczących projektowanego obszaru chronionego krajobrazu. Przyjmując rekomendację utworzenia obszaru chronionego krajobrazu Gmina przyjmuje również wprowadzenie na obszarze gminy zakazów nie wiedząc nawet które z wymienionych w art. 24 przywołanej powyżej ustawy zostaną wprowadzone. Postuluje się zatem doprecyzowanie, które z wymienionych w ustawie zakazów będą obowiązywały na projektowanym obszarze chronionego krajobrazu, tak aby już w chwili obecnej, na etapie opiniowania audytu krajobrazowego, Gmina mogła mieć realny wpływ na ustanawianie na swoim obszarze tych zakazów.

II. Uwagi do poszczególnych krajobrazów występujących na obszarze gminy Sulejów.

1. Krajobrazy priorytetowe

10-318.84-21 KOŁO KRAJOBRAZ WIEJSKI

Poziom lokalny

1.

- Kształtowanie struktury przestrzennej z uwzględnieniem jako dominującej funkcji mieszkaniowo-zagrodowej, rolniczej.

propozycja

- Kształtowanie struktury przestrzennej z uwzględnieniem jako dominującej funkcji mieszkaniowej (jednorodzinnej i zagrodowej) oraz rolniczej.
- Wykluczenie lokalizacji zabudowy przeskalowanej pod względem powierzchni lub wysokości, np. wielkopowierzchniowych obiektów usługowych; wielorodzinnych budynków mieszkalnych, zespołów osiedlowych (w tym tzw. urbanizacji łańkowej) i zabudowy rozproszonej.

propozycja

- Wykluczenie lokalizacji zabudowy przeskalowanej pod względem powierzchni lub wysokości, np. wielkopowierzchniowych obiektów usługowych, wielkopowierzchniowych obiektów inwentarskich i gospodarczo-składowych w zabudowie zagrodowej, budynków mieszkalnych wielolokalowych oraz zespołów osiedlowych realizowanych w ramach tzw. urbanizacji łańkowej i zabudowy rozproszonej.

2.

- Należy dążyć do zapewnienia jak największego udziału powierzchni biologicznie czynnej w obrębie struktur zabudowanych. Minimalny udział procentowy powierzchni chłonnej, w tym biologicznie czynnej i nie może być mniejszy od wartości charakterystycznych dla zagospodarowania tradycyjnych zagród w jednostce osadniczej.

propozycja

- Należy dążyć do zapewnienia jak największego udziału powierzchni biologicznie czynnej w obrębie struktur zabudowanych. Minimalny udział procentowy powierzchni chłonnej, w tym biologicznie czynnej nie może być mniejszy od wartości charakterystycznych dla zagospodarowania w jednostce osadniczej.

- Kształtowanie zieleni w zagrodzie z wykorzystaniem gatunków rodzimych, w tym w części frontowej działki, w nawiązaniu do występujących we wsi tradycyjnych ogrodów przydomowych i sadów.

propozycja

- Kształtowanie zieleni w zabudowie z wykorzystaniem gatunków rodzimych, w tym w części frontowej działki, w nawiązaniu do występujących we wsi tradycyjnych ogrodów przydomowych i sadów.

10.

- Realizacja obiektów małej architektury, wyłącznie związanych z istniejącą funkcją, dostosowanych gabarytem i standardem wykończenia do kontekstu otoczenia, z zastosowaniem naturalnych materiałów (m.in. drewno, cegła, metal), wg jednolitej koncepcji.

propozycja

- Realizacja obiektów małej architektury, wyłącznie związanych z istniejącą funkcją, dostosowanych gabarytem i standardem wykończenia do kontekstu otoczenia, z zastosowaniem naturalnych materiałów (m.in. drewno, cegła, metal), wg jednolitej koncepcji z dopuszczeniem materiałów alternatywnych imitujących naturalne.

10-318.84-60 LASY NADPILICKIE OKOLIC WINDUGI

Poziom Lokalny

1.

- W przypadku realizacji zabudowy należy dążyć do zapewnienia jak największego udziału powierzchni biologicznie czynnej. Minimalny udział procentowy powierzchni chłonnej, w tym biologicznie czynnej na poziomie 70% (dla działki mieszkaniowej) i 90% (dla działki letniskowej).

propozycja

- W przypadku realizacji zabudowy należy dążyć do zapewnienia jak największego udziału powierzchni biologicznie czynnej. Minimalny udział procentowy powierzchni chłonnej, w tym biologicznie czynnej na poziomie 50% (dla działki mieszkaniowej) i 70% (dla działki letniskowej).

- Wykluczenie lokalizacji zabudowy przeskalowanej pod względem powierzchni lub wysokości, np. wielkopowierzchniowych obiektów usługowych; wielorodzinnych budynków mieszkalnych, zespołów osiedlowych (w tym tzw. urbanizacji łańcowej) i zabudowy rozproszonej.

propozycja

- Wykluczenie lokalizacji zabudowy przeskalowanej pod względem powierzchni lub wysokości, np. wielkopowierzchniowych obiektów usługowych, wielorodzinnych budynków mieszkalnych, zespołów zabudowy mieszkaniowej realizowanych w ramach tzw. urbanizacji łańcowej i zabudowy rozproszonej.

10.

- Realizacja obiektów małej architektury dostosowanych gabarytem i standardem wykończenia do kontekstu otoczenia, z zastosowaniem naturalnych materiałów), wg jednolitej koncepcji.

propozycja

- Realizacja obiektów małej architektury dostosowanych gabarytem i standardem wykończenia do kontekstu otoczenia, z zastosowaniem materiałów naturalnych, wg jednolitej koncepcji, z dopuszczeniem materiałów alternatywnych imitujących naturalne.

- Maksymalne zachowanie zadrzewień w enklawach rolniczych.

propozycja

- Maksymalne zachowanie zadrzewień w enklawach rolniczych, za wyjątkiem istniejących układów osiedleńczych oraz terenów zastanych podziałów.
- Ograniczenie wylesiania i zawłaszczania kompleksów leśnych przez pola uprawne, działki mieszkalno-letniskowe oraz eksploatację.

propozycja

- Ograniczenie wylesiania i zawłaszczania kompleksów leśnych (terenów oznaczonych w ewidencji gruntów jako Ls i Lz) przez pola uprawne oraz eksploatację.

10-318.84-65 KURNĘDZ - ZBIORNIKI POEKSPLOATACYJNE

Poziom Lokalny

10.

- Realizacja obiektów małej architektury dostosowanych gabarytem i standardem wykończenia do kontekstu otoczenia, z zastosowaniem naturalnych materiałów, wg jednolitej koncepcji nawiązującej do tożsamości górniczej miejsca.

propozycja

- Realizacja obiektów małej architektury dostosowanych gabarytem i standardem wykończenia do kontekstu otoczenia, z zastosowaniem materiałów naturalnych, wg jednolitej koncepcji nawiązującej do tożsamości górniczej miejsca, kierunków zmian w strukturze przestrzennej oraz w przeznaczeniu terenów, z dopuszczeniem materiałów alternatywnych imitujących naturalne.

10-318.84-75 ZALEW SULEJOWSKI

Poziom Lokalny

1.

- W przypadku braku wyznaczonego zasięgu obszarów o prawdopodobieństwie wystąpienia powodzi – zakaz sytuowania nowych obiektów budowlanych w pasie szerokości 100 m od zasięgu lustra wody zbiornika lub rzeki. Dopuszcza się obiekty służące zrównoważonej turystyce wodnej, gospodarce wodnej, rybackiej oraz racjonalnej gospodarce rolnej i leśnej, o ile przepisy odrębne nie stanowią inaczej.

propozycja

- W przypadku braku wyznaczonego zasięgu obszarów o prawdopodobieństwie wystąpienia powodzi – zakaz sytuowania nowych obiektów budowlanych w pasie szerokości 100 m od zasięgu lustra wody zbiornika lub rzeki (lub rzędnej piętrzenia określonej w pozwoleniu wodno prawnym). W ww. strefie dopuszcza się obiekty służące zrównoważonej turystyce wodnej, gospodarce wodnej, rybackiej oraz racjonalnej gospodarce rolnej i leśnej (o ile przepisy odrębne nie stanowią inaczej) oraz obiekty związane z obsługą ruchu turystycznego.

- Dopuszcza się sezonową lokalizację punktów handlowych i gastronomicznych w obrębie przystani i plaż z zaleceniem ich estetyzacji i ujednolicenia.

propozycja

- Dopuszcza się sezonową lokalizację punktów handlowych i gastronomicznych w obrębie parkingów, ciągów komunikacyjnych, przystani i plaż z zaleceniem ich estetyzacji i ujednolicenia.

10.

- Realizacja obiektów małej architektury dostosowanych gabarytem i standardem wykończenia do kontekstu otoczenia, z zastosowaniem naturalnych materiałów), wg jednolitej koncepcji.

propozycja

- Realizacja obiektów małej architektury dostosowanych gabarytem i standardem wykończenia do kontekstu otoczenia, z zastosowaniem naturalnych materiałów, wg jednolitej koncepcji z dopuszczeniem materiałów alternatywnych imitujących naturalne.

10-318.84-93 DOLINA PILICY W REJONIE SULEJOWA

Poziom Lokalny

1.

- Dopuszcza się funkcję turystyczną i rolną.

propozycja

- Dopuszcza się funkcję turystyczną i rolną oraz mieszkaniową jednorodziną i rekreacyjną w obszarach istniejącej zabudowy oraz w obszarach zabudowanych stref funkcjonalno-przestrzennych.

- Zakaz sytuowania nowych obiektów budowlanych w obszarach zagrożenia powodzią (tzn. obszary szczególnego zagrożenia powodzią oraz pozostałych obszarach wskazanych na mapach zagrożenia powodziowego i studium ochrony przeciwpowodziowej). Dopuszcza się obiekty służące zrównoważonej turystyce wodnej, gospodarce wodnej, rybackiej oraz racjonalnej gospodarce rolnej i leśnej, o ile przepisy odrębne nie stanowią inaczej.

propozycja

- Zakaz sytuowania nowych obiektów budowlanych związanych z pobytem stałym ludzi oraz ograniczających swobodny przepływ wody w obszarach zagrożenia powodzią (tzn. obszarach szczególnego zagrożenia powodzią oraz pozostałych obszarach wskazanych na mapach zagrożenia powodziowego i studium ochrony przeciwpowodziowej) za wyjątkiem uzupełnienia zabudowy terenów istniejącej zabudowy jednorodzinnej, rekreacyjnej i zagrodowej zgodnie z przepisami odrębnymi i szczególnymi. Dopuszcza się obiekty służące zrównoważonej turystyce wodnej, gospodarce wodnej, rybackiej oraz racjonalnej gospodarce rolnej i leśnej, o ile przepisy odrębne nie stanowią inaczej.

- Wykluczenie lokalizacji zabudowy przeskalowanej pod względem powierzchni lub wysokości, np. wielkopowierzchniowych obiektów usługowych; wielorodzinnych budynków mieszkalnych, zespołów osiedlowych (w tym tzw. urbanizacji łańcuchowej) i zabudowy rozproszonej, za wyjątkiem inwestycji celu publicznego z zakresu gospodarki wodnej oraz ściekowej.

propozycja

- Wykluczenie lokalizacji zabudowy przeskalowanej pod względem powierzchni lub wysokości, np. wielkopowierzchniowych obiektów usługowych; wielorodzinnych budynków mieszkalnych,

zespołów osiedlowych realizowanych w ramach tzw. urbanizacji łańcuchowej i zabudowy rozproszonej, za wyjątkiem inwestycji celu publicznego z zakresu gospodarki wodnej oraz ściekowej oraz za wyjątkiem istniejących układów osiedleńczych i terenów zastanych podziałów.

- Wykluczenie lokalizacji obiektów usługowych (handlowych i gastronomicznych) o charakterze sezonowym i nietrwałej formie (namioty, przyczepy, wiaty itp.), za wyjątkiem służących do krótkotrwałej obsługi imprez i wydarzeń. (z zaleceniem ich estetyzacji i ujednolicenia).

propozycja

- Wykluczenie lokalizacji obiektów usługowych (handlowych i gastronomicznych) o charakterze sezonowym i nietrwałej formie (namioty, przyczepy, wiaty itp.), za wyjątkiem służących do krótkotrwałej obsługi imprez i wydarzeń (z zaleceniem ich estetyzacji i ujednolicenia) oraz obiektów sezonowych.

10.

- Realizacja obiektów małej architektury dostosowanych gabarytem i standardem wykończenia do kontekstu otoczenia, z zastosowaniem naturalnych materiałów wg jednolitej koncepcji.

propozycja

- Realizacja obiektów małej architektury dostosowanych gabarytem i standardem wykończenia do kontekstu otoczenia, z zastosowaniem naturalnych materiałów wg jednolitej koncepcji z dopuszczeniem materiałów alternatywnych imitujących naturalne.

13.

- Nakaz zachowania i kształtowania punktów widokowych na panoramę doliny Pilicy z wykorzystaniem naturalnych uwarunkowań ukształtowania powierzchni.

propozycja

- Nakaz zachowania i kształtowania punktów widokowych na panoramę doliny Pilicy z wykorzystaniem naturalnych uwarunkowań ukształtowania powierzchni terenu oraz z dopuszczeniem utworzenia nowych punktów widokowych.

- Nakaz opracowania analiz widokowych określających możliwość dopuszczenia lokalizacji i ustalenia warunków realizacji obiektów o znaczącej kubaturze, wysokości lub powierzchni. (np. w odniesieniu do oczyszczalni ścieków).

propozycja

- Nakaz opracowania analiz widokowych określających możliwość dopuszczenia lokalizacji i ustalenia warunków realizacji obiektów o znaczącej kubaturze, wysokości lub powierzchni (np. w odniesieniu do oczyszczalni ścieków lub nowych punktów widokowych).

10-318.84-103 DOLINA LUCIAŹY (SZCZEPANOWICE-PRZYGLÓW)

Poziom Lokalny

1.

- Dopuszcza się funkcję turystyczną i rolną.

Propozycja

- Dopuszcza się funkcję turystyczną i rolną oraz mieszkaniową jednorodzinną i rekreacyjną w obszarach istniejących zabudowanych stref funkcjonalno-przestrzennych.
- Zakaz sytuowania nowych obiektów budowlanych w obszarach zagrożenia powodzią (tzn. obszary szczególnego zagrożenia powodzią oraz pozostałych obszarach wskazanych na mapach zagrożenia powodziowego i studium ochrony przeciwpowodziowej). W przypadku braku wyznaczonego zasięgu obszarów o prawdopodobieństwie wystąpienia powodzi – zakaz sytuowania nowych obiektów budowlanych w pasie szerokości 100 m od zasięgu lustra wody zbiornika lub rzeki. Dopuszcza się obiekty służące zrównoważonej turystyce wodnej, gospodarce wodnej, rybackiej oraz racjonalnej gospodarce rolnej i leśnej, o ile przepisy odrębne nie stanowią inaczej.

propozycja

- Zakaz sytuowania nowych obiektów budowlanych w obszarach zagrożenia powodzią (tzn. obszary szczególnego zagrożenia powodzią oraz pozostałych obszarach wskazanych na mapach zagrożenia powodziowego i studium ochrony przeciwpowodziowej). W przypadku braku wyznaczonego zasięgu obszarów o prawdopodobieństwie wystąpienia powodzi – zakaz sytuowania nowych obiektów budowlanych w pasie szerokości 100 m od zasięgu lustra wody zbiornika lub rzeki, za wyjątkiem uzupełnienia terenów istniejącej zabudowy jednorodzinnej, rekreacyjnej i zagrodowej zgodnie z przepisami odrębnymi i szczególnymi. Dopuszcza się obiekty służące zrównoważonej turystyce wodnej, gospodarce wodnej, rybackiej oraz racjonalnej gospodarce rolnej i leśnej, o ile przepisy odrębne nie stanowią inaczej.
- W przypadku realizacji zabudowy należy dążyć do zapewnienia jak największego udziału powierzchni biologicznie czynnej. Minimalny udział procentowy powierzchni chłonnej, w tym biologicznie czynnej na poziomie 70% (dla działki mieszkaniowej) i 90% (dla działki letniskowej).

propozycja

- W przypadku realizacji zabudowy należy dążyć do zapewnienia jak największego udziału powierzchni biologicznie czynnej. Minimalny udział procentowy powierzchni chłonnej, w tym biologicznie czynnej na poziomie 50% (dla działki mieszkaniowej) i 70% (dla działki letniskowej).

10.

- Realizacja obiektów małej architektury dostosowanych gabarytem i standardem wykończenia do kontekstu otoczenia, z zastosowaniem naturalnych materiałów) wg jednolitej koncepcji.

propozycja

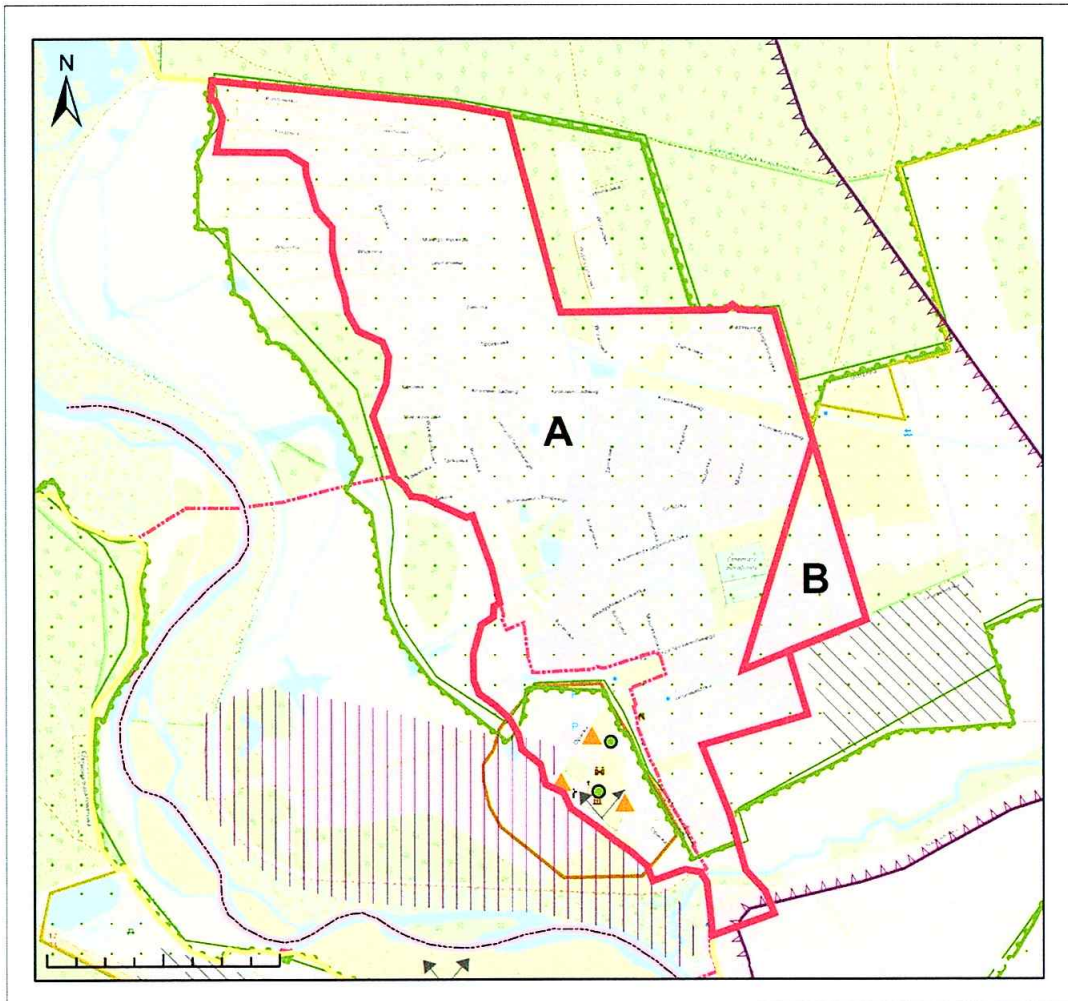
- Realizacja obiektów małej architektury dostosowanych gabarytem i standardem wykończenia do kontekstu otoczenia, z zastosowaniem naturalnych materiałów wg jednolitej koncepcji z dopuszczeniem materiałów alternatywnych imitujących naturalne.

10-342.12-55 SULEJÓW – PODKLASZTORZE ZAŁOŻENIE KLASZTORNE CYSTERSÓW

Uwaga ogólna w zakresie granic krajobrazu priorytetowego:

Wnioskuje się o podzielenie krajobrazu priorytetowego w ustalonych granicach na dwie strefy A i B. Dla strefy B wnioskuje się o wprowadzenie rekomendacji, które umożliwią dotychczasowe zagospodarowanie terenu. W strefie nie powinny znajdować się zakazy i inne ograniczenia w zakresie lokalizacji obiektów usługowych, usługowo-handlowych, magazynowych, produkcyjnych

i inwentarskich (wyłącznie chów i hodowla koni) o znacznych wymiarach. W strefie tej istnieje również zabudowa, o której powyżej. Ponadto od południa strefa graniczy z obszarem objętym obowiązującym planem miejscowym, który przeznaczają tereny pod zabudowę produkcyjną, usługową i magazynowo - składową. Granice proponowanych stref opisuje poniższa grafika:



Poziom Lokalny

1.

- Kształtowanie struktury przestrzennej jako kontynuację funkcji mieszkaniowo-usługowej, z uwzględnieniem turystycznej i rekreacyjnej.

propozycja

- Kształtowanie struktury przestrzennej jako kontynuację funkcji mieszkaniowej jednorodzinnej i usługowej, z uwzględnieniem funkcji turystycznej i rekreacyjnej.
- Zakaz sytuowania nowych obiektów budowlanych w obszarach zagrożenia powodzią (tzn. obszary szczególnego zagrożenia powodzią oraz pozostałych obszarach wskazanych na mapach zagrożenia powodziowego i studium ochrony przeciwpowodziowej). W przypadku braku wyznaczonego zasięgu obszarów o prawdopodobieństwie wystąpienia powodzi – zakaz sytuowania nowych obiektów budowlanych w pasie szerokości 100 m od zasięgu lustra wody zbiornika lub rzeki.

Dopuszcza się obiekty służące racjonalnej turystyce wodnej, gospodarce wodnej, rybackiej oraz racjonalnej gospodarce rolnej i leśnej, o ile przepisy odrębne nie stanowią inaczej.

propozycja

- Zakaz sytuowania nowych obiektów budowlanych w obszarach zagrożenia powodzią (tzn. obszary szczególnego zagrożenia powodzią oraz pozostałych obszarach wskazanych na mapach zagrożenia powodziowego i studium ochrony przeciwpowodziowej). W przypadku braku wyznaczonego zasięgu obszarów o prawdopodobieństwie wystąpienia powodzi – zakaz sytuowania nowych obiektów budowlanych w pasie szerokości 100 m od zasięgu lustra wody zbiornika lub rzeki, za wyjątkiem uzupełnienia terenów istniejącej zabudowy jednorodzinnej, rekreacyjnej i zagrodowej zgodnie z przepisami odrębnymi i szczególnymi. Dopuszcza się obiekty służące racjonalnej turystyce wodnej, gospodarce wodnej, rybackiej oraz racjonalnej gospodarce rolnej i leśnej, o ile przepisy odrębne nie stanowią inaczej.
- Wykluczenie lokalizacji zabudowy przeskalowanej pod względem powierzchni lub wysokości, np. wielkopowierzchniowych obiektów usługowych; wielorodzinnych budynków mieszkalnych, zespołów osiedlowych (w tym tzw. urbanizacji łańkowej) i zabudowy rozproszonej.

propozycja

- Wykluczenie lokalizacji zabudowy przeskalowanej pod względem powierzchni lub wysokości, np. wielkopowierzchniowych obiektów usługowych, wielorodzinnych budynków mieszkalnych.
- Wykluczenie lokalizacji obiektów usługowych (handlowych i gastronomicznych) o charakterze sezonowym i nietrwałej formie (namioty, przyczepy, wiaty itp.), za wyjątkiem służących do krótkotrwałej obsługi imprez i wydarzeń. (z zaleceniem ich estetyzacji i ujednolicenia).

propozycja

- Wykluczenie lokalizacji obiektów usługowych (handlowych i gastronomicznych) o charakterze sezonowym i nietrwałej formie (namioty, przyczepy, wiaty itp.), za wyjątkiem służących do krótkotrwałej obsługi imprez i wydarzeń. (z zaleceniem ich estetyzacji i ujednolicenia) oraz gastronomicznych obiektów sezonowych nietrwale związanych z gruntem.

5.

- Sposób ukształtowania bryły obiektu w zabudowie siedliskowej w zakresie...

propozycja

- Sposób ukształtowania bryły obiektu w zabudowie w zakresie...

10.

- Realizacja obiektów małej architektury dostosowanych gabarytem i standardem wykończenia do kontekstu otoczenia, z zastosowaniem naturalnych materiałów (m.in. drewno, cegła, metal), wg jednolitej koncepcji.

propozycja

- Realizacja obiektów małej architektury dostosowanych gabarytem i standardem wykończenia do kontekstu otoczenia, z zastosowaniem naturalnych materiałów wg jednolitej koncepcji z dopuszczeniem materiałów alternatywnych imitujących naturalne oraz ochrony zabytków (w odniesieniu do otoczenia zespołu zabytkowego).

12.

- Nie dopuszcza się lokalizacji obiektów usług i handlu o dużej powierzchni zainwestowania i/lub kubaturze (czyli znacząco przekraczających wartości parametrów charakterystycznych dla zabudowy tradycyjnej, takich jak wielkość działki, powierzchnia terenu utwardzonego i/lub zabudowanego, szerokość, wysokość).

Propozycja

- Nie dopuszcza się lokalizacji obiektów usług i handlu o dużej powierzchni zainwestowania i/lub kubaturze (czyli znacząco przekraczających wartości parametrów charakterystycznych dla zabudowy tradycyjnej, takich jak wielkość działki, powierzchnia terenu utwardzonego i/lub zabudowanego, szerokość, wysokość) w bezpośrednim sąsiedztwie istniejącej zabudowy osiedlowej.

13.

- Ograniczenie skali zabudowy i zasięgu jej rozprzestrzeniania się oraz zacierania granic między obszarami zabudowy a terenami otwartymi i leśnymi.

propozycja

-wykreślenie zapisu.....

10-342.12-132 SKOTNIKI-SZARBSKO – LAS – SKARPA WIDOKOWA

Krajobraz, który jest w zestawieniu krajobrazów priorytetowych na obszarze Gminy Sulejów, natomiast wg. kodu 10-342.12-132 obszar nie obejmuje Gminy Sulejów – należy zweryfikować położenie lub wprowadzić korektę przebiegu granicy np. w oparciu o granicę pomiędzy Gminą Sulejów i Gminą Aleksandrów.

2. Krajobrazy w obrębie pomnika historii oraz pomniki historii

10-342.12-55 KRAJOBRAZ W OBRĘBIE POMNIKA HISTORII – SULEJÓW – ZESPÓŁ OPACTWA CYSTERSÓW

Poziom Lokalny

1.

- Kształtowanie struktury przestrzennej jako kontynuację funkcji mieszkaniowo-usługowej, z uwzględnieniem turystycznej i rekreacyjnej.

propozycja

- Kształtowanie struktury przestrzennej jako kontynuację funkcji mieszkaniowej jednorodzinnej i usługowej, z uwzględnieniem funkcji turystycznej i rekreacyjnej.
- Zakaz sytuowania nowych obiektów budowlanych w obszarach zagrożenia powodzią (tzn. obszary szczególnego zagrożenia powodzią oraz pozostałych obszarach wskazanych na mapach zagrożenia powodziowego i studium ochrony przeciwpowodziowej). W przypadku braku wyznaczonego zasięgu obszarów o prawdopodobieństwie wystąpienia powodzi – zakaz sytuowania nowych obiektów budowlanych w pasie szerokości 100 m od zasięgu lustra wody zbiornika lub rzeki. Dopuszcza się obiekty służące racjonalnej turystyce wodnej, gospodarce wodnej, rybackiej oraz racjonalnej gospodarce rolnej i leśnej, o ile przepisy odrębne nie stanowią inaczej.

propozycja

- Zakaz sytuowania nowych obiektów budowlanych w obszarach zagrożenia powodzią (tzn. obszary szczególnego zagrożenia powodzią oraz pozostałych obszarach wskazanych na mapach zagrożenia powodziowego i studium ochrony przeciwpowodziowej). W przypadku braku wyznaczonego zasięgu obszarów o prawdopodobieństwie wystąpienia powodzi – zakaz sytuowania nowych obiektów budowlanych w pasie szerokości 100 m od zasięgu lustra wody zbiornika lub rzeki, za wyjątkiem uzupełnienia terenów istniejącej zabudowy jednorodzinnej, rekreacyjnej i zagrodowej zgodnie z przepisami odrębnymi i szczególnymi. Dopuszcza się obiekty służące racjonalnej turystyce wodnej, gospodarce wodnej, rybackiej oraz racjonalnej gospodarce rolnej i leśnej, o ile przepisy odrębne nie stanowią inaczej.
- Wykluczenie lokalizacji zabudowy przeskalowanej pod względem powierzchni lub wysokości, np. wielkopowierzchniowych obiektów usługowych; wielorodzinnych budynków mieszkalnych, zespołów osiedlowych (w tym tzw. urbanizacji łańkowej) i zabudowy rozproszonej.

propozycja

- Wykluczenie lokalizacji zabudowy przeskalowanej pod względem powierzchni lub wysokości, np. wielkopowierzchniowych obiektów usługowych, wielorodzinnych budynków mieszkalnych.
- Wykluczenie lokalizacji obiektów usługowych (handlowych i gastronomicznych) o charakterze sezonowym i nietrwałej formie (namioty, przyczepy, wiaty itp.), za wyjątkiem służących do krótkotrwałej obsługi imprez i wydarzeń. (z zaleceniem ich estetyzacji i ujednolicenia).

propozycja

- Wykluczenie lokalizacji obiektów usługowych (handlowych i gastronomicznych) o charakterze sezonowym i nietrwałej formie (namioty, przyczepy, wiaty itp.), za wyjątkiem służących do krótkotrwałej obsługi imprez i wydarzeń. (z zaleceniem ich estetyzacji i ujednolicenia) oraz gastronomicznych obiektów sezonowych nietrwale związanych z gruntem.

5.

- Sposób ukształtowania bryły obiektu w zabudowie siedliskowej w zakresie.....

propozycja

- Sposób ukształtowania bryły obiektu w zabudowie w zakresie.....

10.

- Realizacja obiektów małej architektury dostosowanych gabarytem i standardem wykończenia do kontekstu otoczenia, z zastosowaniem naturalnych materiałów (m.in. drewno, cegła, metal), wg jednolitej koncepcji.

propozycja

- Realizacja obiektów małej architektury dostosowanych gabarytem i standardem wykończenia do kontekstu otoczenia, z zastosowaniem naturalnych materiałów wg jednolitej koncepcji z dopuszczeniem materiałów alternatywnych imitujących naturalne oraz ochrony zabytków (w odniesieniu do otoczenia zespołu zabytkowego).

12.

- Nie dopuszcza się lokalizacji obiektów usług i handlu o dużej powierzchni zainwestowania i/lub kubaturze (czyli znacząco przekraczających wartości parametrów charakterystycznych dla

zabudowy tradycyjnej, takich jak wielkość działki, powierzchnia terenu utwardzonego i/lub zabudowanego, szerokość, wysokość).

Propozycja

- Nie dopuszcza się lokalizacji obiektów usług i handlu o dużej powierzchni zainwestowania i/lub kubaturze (czyli znacząco przekraczających wartości parametrów charakterystycznych dla zabudowy tradycyjnej, takich jak wielkość działki, powierzchnia terenu utwardzonego i/lub zabudowanego, szerokość, wysokość) w bezpośrednim sąsiedztwie istniejącej zabudowy osiedlowej.

13.

- Ograniczenie skali zabudowy i zasięgu jej rozprzestrzeniania się oraz zacierania granic między obszarami zabudowy a terenami otwartymi i leśnymi.

propozycja

-wykreślenie zapisu.....

SULEJÓW – ZESPÓŁ OPACTWA CYSTERSÓW (krajobrazy 10-342.12-55 i 10-318.84-93)

Poziom Lokalny

10.

- Realizacja obiektów małej architektury dostosowanych gabarytem i standardem wykończenia do kontekstu otoczenia, z zastosowaniem naturalnych materiałów (m.in. drewno, cegła, metal), wg jednolitej koncepcji.

propozycja

- Realizacja obiektów małej architektury dostosowanych gabarytem i standardem wykończenia do kontekstu otoczenia, z zastosowaniem naturalnych materiałów wg jednolitej koncepcji z dopuszczeniem materiałów alternatywnych imitujących naturalne oraz ochrony zabytków (w odniesieniu do otoczenia zespołu zabytkowego).

3. Istniejące formy ochrony

SULEJOWSKI PARK KRAJOBRAZOWY

1.

- Dopuszcza się funkcje: mieszkaniową, zagrodową, rolniczą, usługową i letniskową, jedynie poza zwartymi kompleksami leśnymi, dolinami rzek, ekstensywnie użytkowanymi łąkami.

propozycja

- Dopuszcza się funkcje: mieszkaniową, zagrodową, rolniczą, usługową i letniskową, jedynie poza zwartymi kompleksami leśnymi, dolinami rzek, ekstensywnie użytkowanymi łąkami oraz uzupełnienie zabudowy w obszarach istniejących stref zabudowy.
- Zakaz sytuowania nowych obiektów budowlanych w obszarach zagrożenia powodzią (tzn. obszary szczególnego zagrożenia powodzią oraz pozostałe obszary wskazane na mapach zagrożenia powodziowego i studium ochrony przeciwpowodziowej). W przypadku braku wyznaczonego zasięgu obszarów o prawdopodobieństwie wystąpienia powodzi – zakaz sytuowania nowych obiektów budowlanych w pasie szerokości 100 m od zasięgu lustra wody zbiornika lub rzeki. Dopuszcza się obiekty służące zrównoważonej turystyce wodnej, gospodarce wodnej, rybackiej oraz racjonalnej gospodarce rolnej i leśnej, o ile przepisy odrębne nie stanowią inaczej.

propozycja

- Zakaz sytuowania nowych obiektów budowlanych związanych z pobytem stałym ludzi oraz ograniczających swobodny przepływ wody w obszarach zagrożenia powodzią (tzn. obszarach szczególnego zagrożenia powodzią oraz pozostałych obszarach wskazanych na mapach zagrożenia powodziowego i studium ochrony przeciwpowodziowej) za wyjątkiem uzupełnienia zabudowy terenów istniejącej zabudowy jednorodzinnej, rekreacyjnej i zagrodowej zgodnie z przepisami odrębnymi i szczególnymi. Dopuszcza się obiekty służące zrównoważonej turystyce wodnej, gospodarce wodnej, rybackiej oraz racjonalnej gospodarce rolnej i leśnej, o ile przepisy odrębne nie stanowią inaczej.
- Wykluczenie lokalizacji zabudowy przeskalowanej pod względem powierzchni lub wysokości, np. wielkopowierzchniowych obiektów usługowych, wielorodzinnych budynków mieszkalnych, zespołów osiedlowych (w tym tzw. urbanizacji łańkowej) i zabudowy rozproszonej.

propozycja

- Wykluczenie lokalizacji zabudowy przeskalowanej pod względem powierzchni lub wysokości, np. wielkopowierzchniowych obiektów usługowych, wielorodzinnych budynków mieszkalnych.
- Wykluczenie lokalizacji obiektów usługowych (handlowych i gastronomicznych) o charakterze sezonowym i nietrwałej formie (namioty, przyczepy, wiaty itp.), za wyjątkiem służących do krótkotrwałej obsługi imprez i wydarzeń (z zaleceniem ich estetyzacji i ujednolicenia) oraz gastronomicznych obiektów sezonowych nietrwale związanych z gruntem.

propozycja

- Wykluczenie lokalizacji obiektów usługowych (handlowych i gastronomicznych) o charakterze sezonowym i nietrwałej formie (namioty, przyczepy, wiaty itp.), za wyjątkiem służących do krótkotrwałej obsługi imprez i wydarzeń (z zaleceniem ich estetyzacji i ujednolicenia) oraz obiektów sezonowych.
- Ograniczenie zmian w sposobie zagospodarowania i użytkowania terenów w kierunku inwestycji generujących wielkoskalowe uciążliwości sanitarne (spowodowane np. emisją odorów, hałasu lub zapylenia).

propozycja

- Ograniczenie zmian w sposobie zagospodarowania i użytkowania terenów w kierunku inwestycji generujących wielkoskalowe uciążliwości sanitarne (spowodowane np. emisją odorów, hałasu lub zapylenia).
- Ograniczanie zagospodarowania turystycznego, zwłaszcza w rejonie rezerwatu przyrody. Projektowanie inwestycji z uwzględnieniem chłonności turystycznej obszaru. Wprowadzanie rozwiązań mających na celu skuteczne kanalizowanie ruchu turystycznego.

propozycja

- Ograniczanie zagospodarowania turystycznego w rejonie rezerwatu przyrody. Projektowanie inwestycji z uwzględnieniem chłonności turystycznej obszaru. Wprowadzanie rozwiązań mających na celu skuteczne kanalizowanie ruchu turystycznego.

10.

- Realizacja obiektów małej architektury dostosowanych gabarytem i standardem wykończenia do kontekstu otoczenia, z zastosowaniem naturalnych materiałów, według jednolitej koncepcji.

propozycja

- Realizacja obiektów małej architektury dostosowanych gabarytem i standardem wykończenia do kontekstu otoczenia, z zastosowaniem naturalnych materiałów wg jednolitej koncepcji z dopuszczeniem materiałów alternatywnych imitujących naturalne.

4. Proponowane formy ochrony

OChK SPALSKO-SULEJOWSKI – brak rekomendacji.

Postuluje się nieobejmowanie projektowaną formą ochrony terenów położonych poza otuliną Sulejowskiego Parku Krajobrazowego za wyjątkiem dolin rzecznych i terenów cennych przyrodniczo siedlisk.

Ponadto zwrócić uwagę należy na uwarunkowania prawne i rolę, jaką w procesie ustanawiania i tworzenia obszaru chronionego krajobrazu odgrywa Rada Miejska w Sulejowie. Zgodnie z przepisem art. 23 ust. 2 ustawy z dnia 16 kwietnia 2004 r. Prawo ochrony przyrody Wyznaczenie obszaru chronionego krajobrazu następuje w drodze uchwały sejmiku województwa, która określa jego nazwę, położenie, obszar, sprawującego nadzór, ustalenia dotyczące czynnej ochrony ekosystemów oraz zakazy właściwe dla danego obszaru chronionego krajobrazu lub jego części, wybrane spośród zakazów wymienionych w art. 24 ust. 1, wynikające z potrzeb jego ochrony (...). Zgodnie natomiast z ust. 3c Rada gminy nie może odmówić uzgodnienia projektu uchwały, o której mowa w ust. 2, w przypadku, gdy podjęcie tej uchwały jest konsekwencją rekomendacji dotyczącej utworzenia lub powiększenia obszaru chronionego krajobrazu zawartej w audycie krajobrazowym, o którym mowa w ustawie z dnia 27 marca 2003 r. o planowaniu i zagospodarowaniu przestrzennym. Oznacza to, że Rada Miejska będzie miała jedynie iluzoryczną możliwość zanegowania wprowadzenia na swoim obszarze zakazów dotyczących projektowanego obszaru chronionego krajobrazu. Przyjmując zatem w chwili obecnej rekomendację utworzenia obszaru chronionego krajobrazu Gmina przyjmuje również wprowadzenie na obszarze gminy zakazów nie wiedząc nawet które z wymienionych w art. 24 przywołanej powyżej ustawy zostaną wprowadzone. Postuluje się zatem doprecyzowanie, które z wymienionych w ustawie zakazów będą obowiązywały na projektowanym obszarze chronionego krajobrazu, tak aby Gmina mogła już w chwili obecnej mieć realny wpływ na ustanawianie na swoim obszarze tych zakazów.

Uzasadnienie do uchwały Nr.../...../24
Rady Miejskiej w Sulejowie
z dnia10.2024 r.

Podjęcie uchwały ma umocowanie w przepisach ustawy z dnia 27 marca 2003 r. o planowaniu i zagospodarowaniu przestrzennym (t. j. Dz. U. z 2024 r., poz. 1130) oraz przepisach ustawy z dnia 8 marca 1990 r. o samorządzie gminnym (t. j. Dz. U. z 2024 r., poz. 1465, poz. 1572).

Zgodnie z art. 38a i art. 38b ust. 2 pkt 2 lit. d ustawy z dnia 27 marca 2003 r. o planowaniu i zagospodarowaniu przestrzennym (t. j. Dz.U. z 2024 r. poz. 1130 z późn. zm.) Zarząd województwa przed przedłożeniem projektu audytu krajobrazowego do uchwalenia przez sejmik województwa zasięga opinii o projekcie między innymi od rad gmin położonych na terenie województwa, z zastrzeżeniem, że brak zajęcia stanowiska w terminie 30 dni od dnia otrzymania projektu audytu krajobrazowego uznaje się za wyrażenie pozytywnej opinii o projekcie w przedłożonym brzmieniu.

Przedłożony do zaopiniowania audyt krajobrazowy województwa łódzkiego w zakresie dotyczącym obszaru gminy Sulejów wskazuje na utworzenie krajobrazów priorytetowych, dla których wypracowane zostały wnioski i rekomendacje konieczne do uwzględnienia w projekcie planu ogólnego gminy oraz w projektach planów miejscowych i ich zmian. W przedłożonym do zaopiniowania projekcie audytu krajobrazowego zawarto rekomendacje, których pozostawienie może powodować w przyszłości nieporozumienia i konieczność interpretacji ich zapisów. Ponadto projekt audytu przedłożony do zaopiniowania w świetle obowiązujących przepisów zarówno ustawy z dnia 27 marca 2003 r. o planowaniu i zagospodarowaniu przestrzennym (t. j. Dz. U. z 2024 r., poz. 1130), jak i innych przepisów powszechnie obowiązującego prawa spowoduje znaczne ograniczenie możliwości swobodnego i zgodnego z zasadą zrównoważonego rozwoju dyspozycją terenów położonych na obszarze Gminy. Jednym z takich zagrożeń dla Gminy Sulejów jest postulowanie utworzenia na obszarze Gminy Spalско-Sulejowskięgo Obszaru Chronionęgo Krajobrazu. Po uchwaleniu audytu krajobrazowego w brzmieniu obębnym Rada Miejska w Sulejowie będzie miała jedynie iluzoryczną możliwość zanęgowania wprowadzenia na swoim obszarze zakazów dotyczących projektowanego obszaru chronionęgo. Przyjmując rekomendację utworzenia obszaru chronionęgo krajobrazu Gmina przyjmuje również wprowadzenie na obszarze gminy zakazów nie wiedząc nawet które z wymienionych w art. 24 ustawy z dnia 16 kwietnia 2004 r. Prawo ochrony przyrody zostaną wprowadzone. Audyt powinien zawierać katalog zakazów dostosowanych do obszaru gminy i wskazywać, które z wymienionych w ustawie zakazów będą obowiązywały na projektowanym obszarze chronionęgo krajobrazu. Umożliwiłoby to Radzie Miejskiej już w chwili obecnej, na etapie opiniowania audytu krajobrazowego, realny wpływ na ustanawianie na swoim obszarze tych zakazów. Wskazanych elementów opiniowany audyt nie zawiera, co sprawia że Rada Miejska nie będzie mogła odmówić uzgodnienia projektu uchwały, w sprawie utworzenia obszaru chronionęgo, ponieważ podjęcie tej uchwały będzie konsekwencją rekomendacji dotyczącej utworzenia lub powiększenia obszaru chronionęgo krajobrazu zawartej w audycie krajobrazowym. Z powyższych względów Rada Miejska w Sulejowie nie może zaopiniować pozytywnie przedłożonego projektu audytu krajobrazowego województwa łódzkiego w jego obecnej formie.

Szczęgółowe zestawienie wniosków ogólnych oraz budzących wątpliwości interpretacyjne wniosków i rekomendacji, jak również propozycje ich redakcji przedstawiono w załączniku nr 1 do uchwały.